



MultiVac

12-015-0100

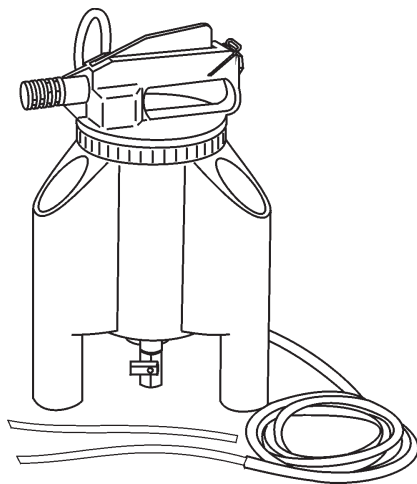
12-015-0150

Vacula Automotive Products

- a division of the CEJN Group

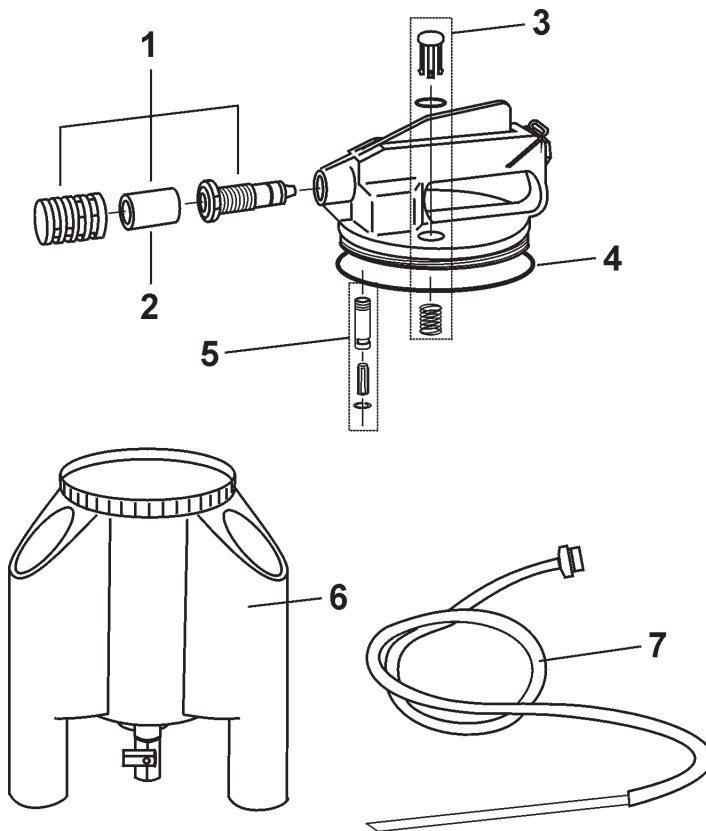
Hasslumvägen 33

SE-541 25 Skövde, Sweden



Edition 1/04 - 2004.04.13

GB	MultiVac Operation Manual	Page	4
D	Bedienungsanleitung MultiVac Absauggerät	Seite	4
F	Notice explicative MultiVac	Page	5
I	Instruzioni per l'uso del MultiVac	Pagine	5
S	Bruksanvisning för MultiVac	Sida	6
E	Instrucciones de funcionamiento del MultiVac	Página	6

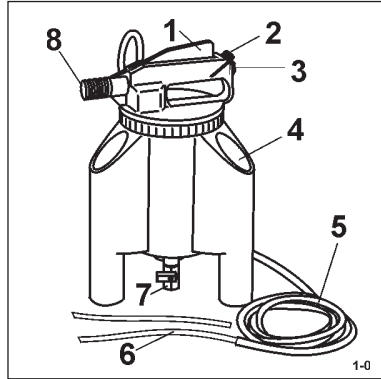


- | | | |
|---|-------------|---------------------------------------|
| 1 | 12-018-7001 | Silencer complete (incl. pos. 2, 1pc) |
| 2 | 12-018-7002 | Silencer Element / Filter (5x) |
| 3 | 12-018-7090 | Safety valve complete |
| 4 | 12-015-7019 | Canister seal |
| 5 | 12-018-7003 | Overfill protection valve |
| 6 | 12-015-7017 | Canister with outlet valve |
| 7 | 12-015-7018 | Suction hose complete (incl. pos.8) |

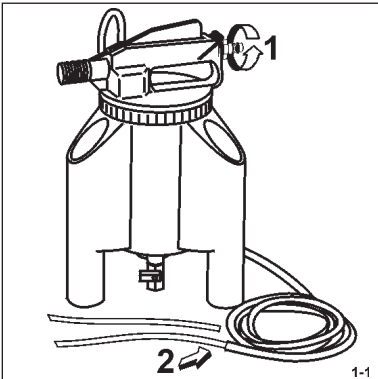
A)



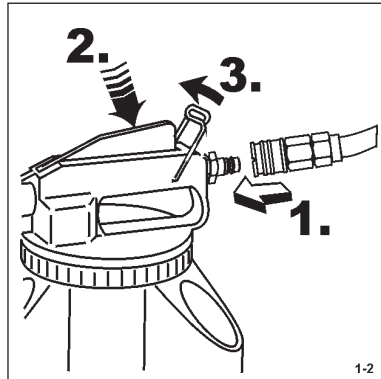
B)



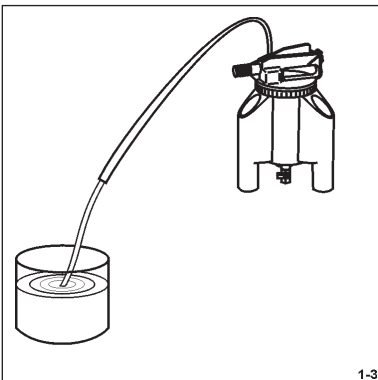
C)



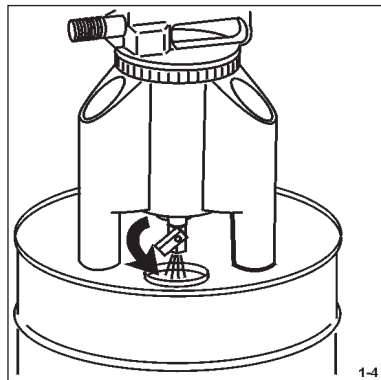
D)



E)



F)



S

Varning

- A) Använd **aldrig** "MultiVac'en" med bensin eller med andra explosiva vätskor!
Bromsvätska kan förstöra tätningarna. Blanda inte olika vätskor i "MultiVac'en".
Följ alltid de lokala/ nationella bestämmelserna för avfalls- och vätskehantering.
- B) 1 = handtag 4 = verktygsfack 7 = avtappningskran
2 = handtagsspärr 5 = sugslang 8 = ljuddämpare
3 = ¼" luft anslutning 6 = sugrör
- C) Förberedelse: 1. Skruva i nippeln som passar ditt snabbkopplingsystem
i ¼"-anslutningen (3). (använd tätningstejp).
2. Välj ett sugrör(6) och stoppa detta i sugslangen(5).
- D) 1. Anslut "MultiVac'en" till tryckluftnätet (5.5 - 12 bar).
2. Tryck ner handtaget(1) för att starta "MultiVac'en"
3. Lås handtaget med hjälp av handtagsspärren(2).
- E) Stick ner sugröret i vätskan som ska sugas upp.
(Stäng av "MultiVac'en" genom att lossa handtagsspärren(2).)
- F) "MultiVac'en" töms genom att avtappningskranen(7) öppnas och vätskan rinner ner i här för avsedd uppsamlingsbehållare. Stäng kranen(7), när behållaren är tömd.

Service / Reparation (se reservedelslista):

Byt ut filter (Silencer Element) i ljuddämparen (8) regelbundet.

E

A) **¡CUIDADO!**

- No utilizar el MultiVac con gasolina u otros fluidos explosivos.
-Los líquidos de frenos pueden dañar las juntas. No mezclar diferentes fluidos en el MultiVac.
-Seguir siempre las regulaciones y leyes locales en vigor sobre la manipulación de fluidos.
- B) 1 = Palanca 4 = Caja de herramientas 7 = Válvula de salida
2 = Bloque de palanca 5 = Manguera de aspiración 8 = Elemento silenciador
3 = ¼ Conexión de aire 6 = Tubo de aspiración
- C) Preparación: 1. Enroscar la parte de la conexión rápida que entra en el sistema de
acoplamiento de ¼ (3) (utilizar cinta selladora)
2. Coger un tubo de aspiración(6) y enchufarlo en la extremidad de la
manguera/s.
- D) 1) Conectar el MultiVac a la entrada de aire de 5.5 hasta 12 bar
2) Empujar la palanca (1) para arrancar el MultiVac
3) Para mantener la palanca bajada, accionar el bloqueo de palanca (3).
- E) Poner el tubo en el líquido que se debe aspirar
(Para parar el MultiVac quitar el bloqueo de palanca (3)).
- F) Una vez terminado, instalar el MultiVac sobre el depósito de almacenaje, y vaciarlo abriendo
la válvula de salida (7). Cerrar la válvula de salida una vez vaciado.

Limpieza:

abrir el elemento silenciador (8) regularmente y cambiar el filtro (Silencer Element).